

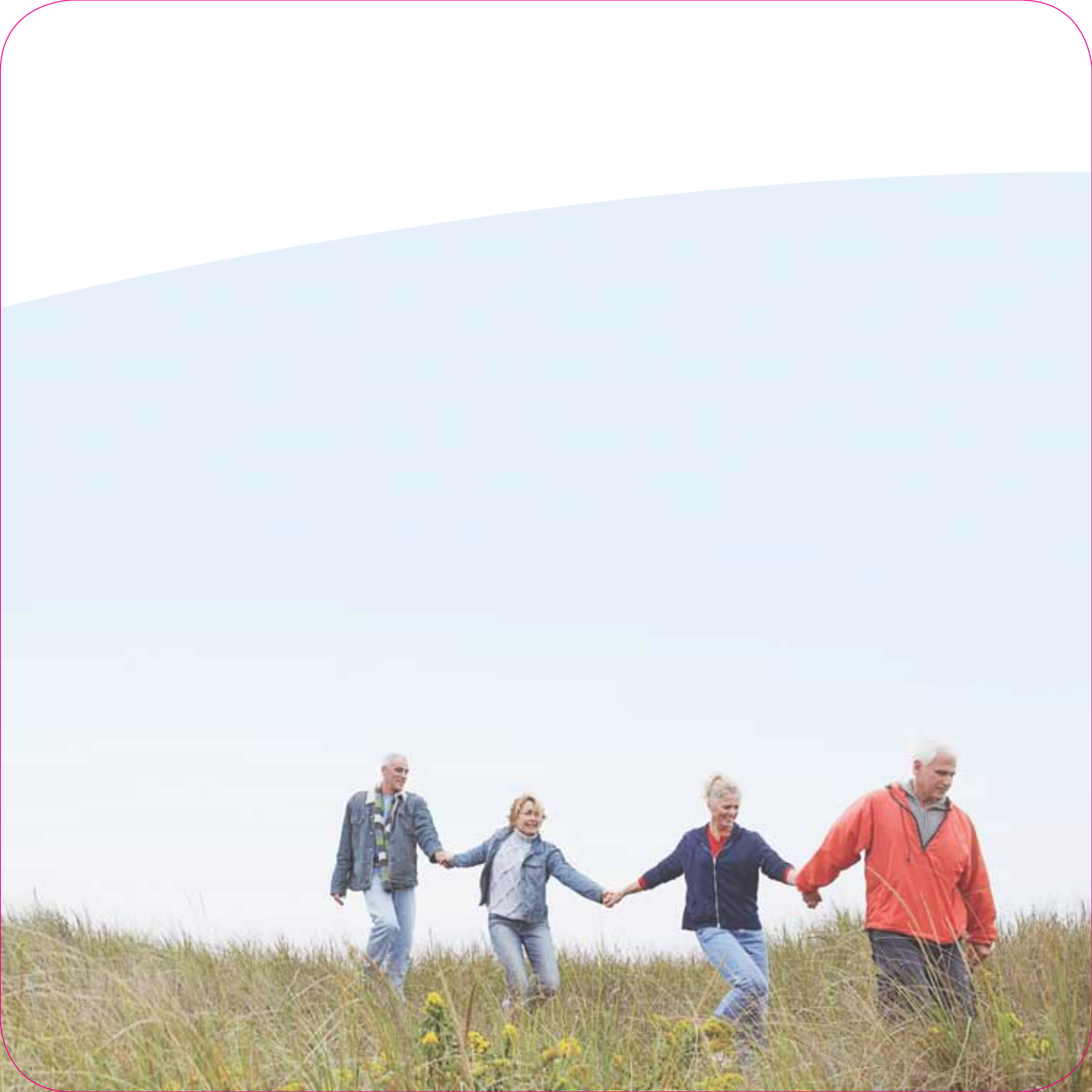


**THÉRAPIE PAR BALLON DE CONTREPULSION
POUR SECONDER VOTRE CŒUR**

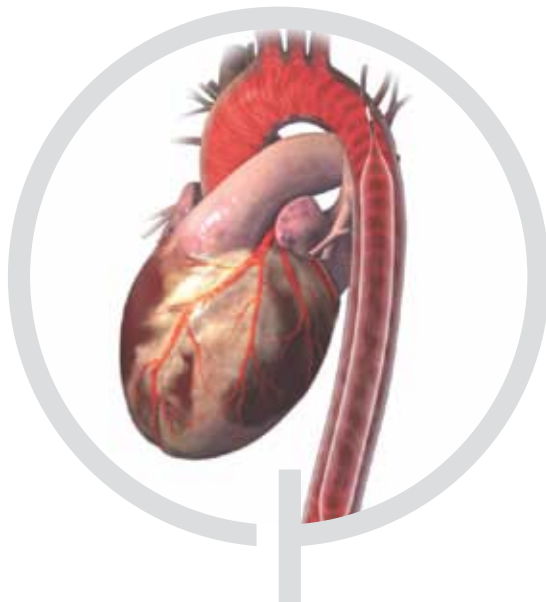
MAQUET
GETINGE GROUP

CARDIOVASCULAR





THÉRAPIE PAR BALLON DE CONTREPULSION POUR SECONDER VOTRE CŒUR



Pour les patients souffrant de troubles cardiaques, l'utilisation d'un ballon de contrepulsion intraaortique est une méthode de soutien cardiaque efficace. Le ballon de contrepulsion augmente le volume d'oxygène envoyé vers le cœur tout en diminuant la charge de travail du cœur.

Si votre médecin a prescrit une thérapie par ballon de contrepulsion intra-aortique, vous êtes entre de bonnes mains. Plus de 140 000 malades à travers le monde bénéficient de cette thérapie chaque année.

En voici quelques raisons :

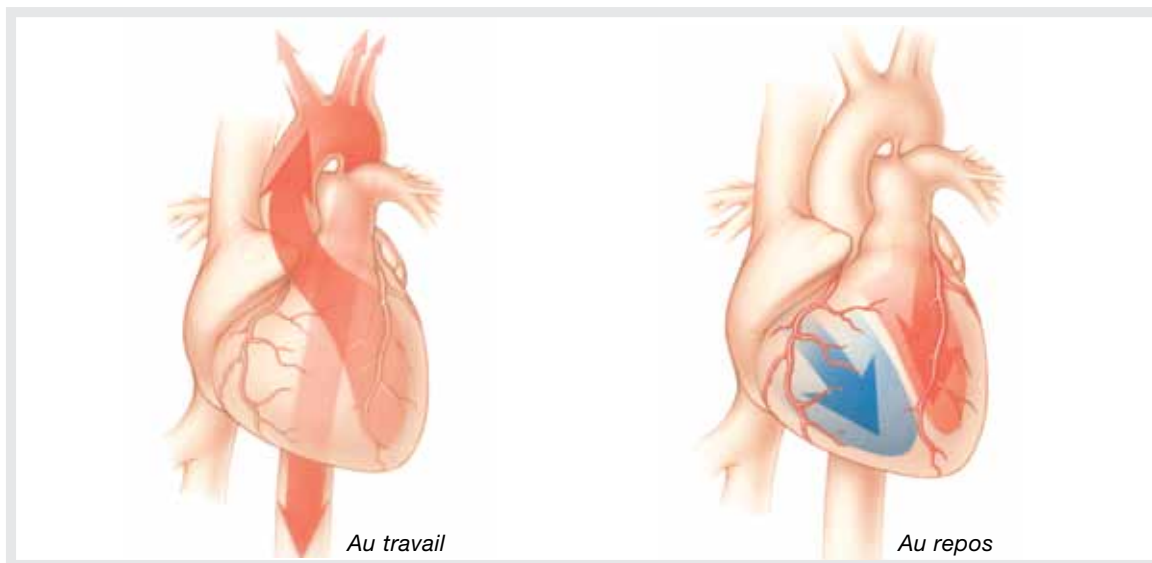
- Pour seconder le cœur pendant ou après une crise cardiaque
- Pour seconder le cœur pendant ou après une intervention pour ouvrir une artère bouchée, en plaçant notamment une endoprothèse coronaire
- Pour seconder le cœur pendant ou après un pontage coronarien

En général, la thérapie par ballon de contrepulsion dure de quelques heures à plusieurs jours, selon l'assistance requise par le cœur.

MAQUET – Le Gold Standard.

LE CŒUR

COMMENT ÇA MARCHE



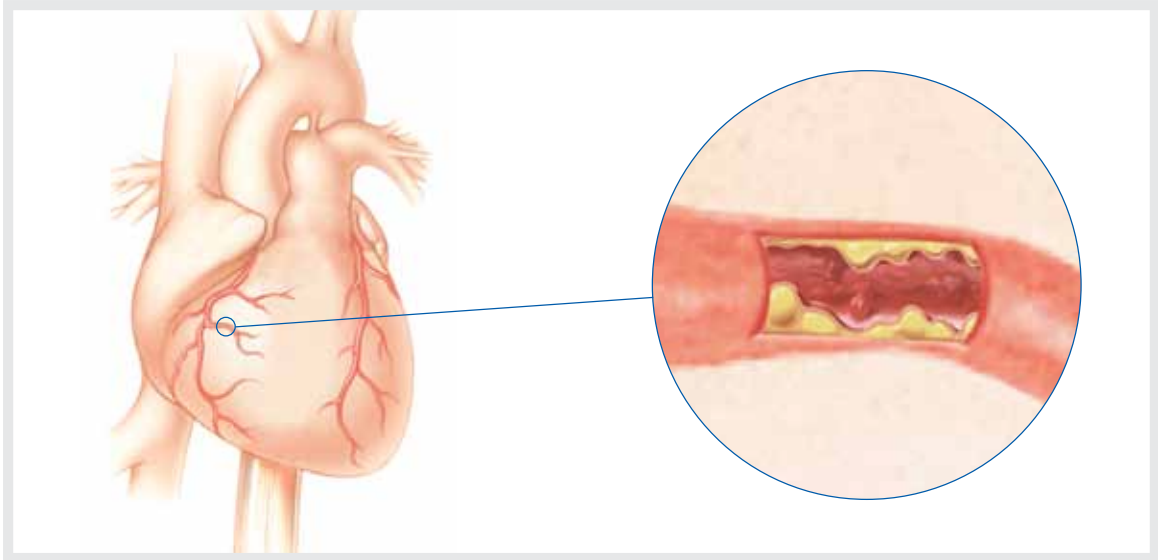
Votre cœur est un organe musculaire chargé d'un travail exigeant : il assure la circulation dans tout votre organisme du sang riche en oxygène. Une fois que les tissus de votre organisme ont absorbé l'oxygène dont ils ont besoin, le sang désoxygéné retourne dans les deux cavités situées sur le côté droit du cœur. Ces cavités chassent alors le sang dans les poumons où il se réoxygène et retourne vers le côté gauche du cœur.

Au cours de la phase de travail du cœur, les deux cavités de gauche du cœur chassent de nouveau le sang réoxygéné dans tout votre organisme. Le sang riche en oxygène quitte le cœur par le biais de l'aorte, l'artère la plus grosse de l'organisme.

Bien entendu, le cœur a besoin de sa propre source d'alimentation continue pour fonctionner efficacement. Il dispose d'un réseau de lignes d'alimentation appelées artères coronaires qui commencent à l'origine de l'aorte et entourent le muscle cardiaque, comme vos doigts entoureraient une balle.

LE CŒUR

INSUFFISANCE CORONAIRE



À l'instar de la plomberie d'une maison, les artères coronaires sont susceptibles de se boucher. L'insuffisance coronaire se développe lorsque des dépôts de lipides, appelés plaque, s'accumulent sur la paroi de ces artères. Plusieurs choses peuvent se produire :

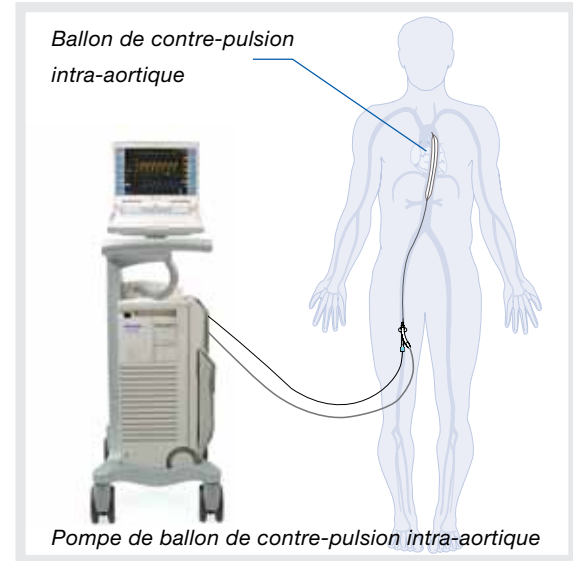
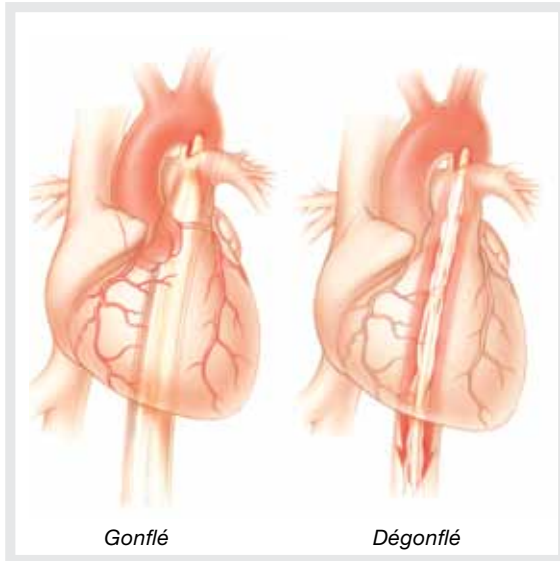
- La paroi de l'artère s'épaissit et perd de son élasticité
- L'accumulation de plaque perturbe la circulation du sang

- Le travail de pompage du cœur est plus difficile
- La plaque risque de se rompre et de former un caillot de sang susceptible d'obturer complètement l'artère, ce qui interromprait la circulation du sang vers le cœur

Si une artère se bouche, le tissu cardiaque ne reçoit pas l'approvisionnement en sang dont il a besoin pour fonctionner. Les symptômes peuvent varier : de douleurs thoraciques mineures (angine de poitrine) à des crises cardiaques graves.

THÉRAPIE PAR BALLON DE CONTREPULSION INTRA-AORTIQUE

COMMENT ÇA MARCHE



Lorsque votre cœur manque d'oxygène du fait d'artères coronaires bouchées ou autres problèmes médicaux, il doit travailler plus pour alimenter l'organisme en oxygène. La thérapie par ballon de contre-pulsion intra-aortique permet de rétablir l'équilibre entre l'offre et la demande en oxygène nécessaire au fonctionnement du cœur et des autres organes.

Cette thérapie dispose de deux composants. Le premier, un mince cathéter à ballon introduit dans une artère de la jambe et placé dans l'aorte. Le deuxième, une pompe. La pompe gonfle

et dégonfle continuellement le ballon, selon le rythme cardiaque.

Le ballon intra-aortique seconde votre cœur au cours de la phase de travail et la phase de repos.

Au cours de la phase de repos du cœur, le ballon se gonfle et chasse le sang oxygéné dans les artères coronaires. Au cours de la phase de travail, le ballon se dégonfle, ce qui réduit la pression sanguine dans l'aorte et facilite l'éjection du sang par le cœur. Le cœur a ainsi une charge de travail moindre et peut fonctionner plus efficacement.



CE À QUOI S'ATTENDRE AU COURS D'UNE THÉRAPIE PAR BALLON DE CONTREPULSION INTRA-AORTIQUE



Si vous avez des questions sur la thérapie par ballon de contrepulsion, n'hésitez pas à demander à votre infirmière ou médecin.

Dans la plupart des cas, la thérapie a lieu dans une salle de cathétérisme cardiaque ou d'opération ; vous serez emmené, par la suite, au service des soins intensifs. Quelques conseils pour se sentir plus à l'aise :

■ **L'alitement est important pendant la thérapie.**

Pour veiller à ce que le cathéter à ballon fonctionne correctement, ne vous asseyez pas, ne sortez pas du lit et ne pliez pas la jambe dans laquelle est inséré le cathéter.

- **Vous allez entendre le gonflage et le dégonflage de la machine.** Ne vous inquiétez pas si la pompe s'arrête brièvement ; cela fait partie de sa programmation. Pendant ce temps, votre cœur continue à battre tout seul.

N'oubliez pas qu'une infirmière ou un professionnel de la santé formé à l'utilisation des pompes à ballon surveillera la machine pendant toute la durée de la thérapie.

- **Informez votre infirmière ou médecin si vous constatez un changement,** notamment douleur thoracique, lourdeur thoracique, engourdissement ou picotement.
- **En fin de thérapie,** un médecin ou un professionnel de la santé qualifié retirera le cathéter à ballon et appliquera une pression au niveau du site jusqu'à ce que le saignement s'arrête. Vous devrez rester alité pendant un certain temps et votre infirmière vous donnera des consignes vous expliquant quand vous pourrez plier votre jambe vous asseoir ou quitter le lit.

GLOSSAIRE

POUR VOUS AIDER À MIEUX COMPRENDRE

Angiographie : séries de clichés radiographiques des vaisseaux du cœur pris en rapide succession suite à l'introduction d'un produit de contraste dans le flux sanguin.

Aorte : partant du cœur, l'aorte est la principale artère du corps qui distribue le sang oxygéné à l'ensemble de l'organisme.

Artères : conduits à parois épaisses qui conduisent le sang du cœur vers le reste de l'organisme.

Caillots sanguins : conversion du sang en gel semi-solide.

Anticoagulant : médicament destiné à empêcher ou à retarder la coagulation du sang (par exemple, Coumadin®).

Vaisseaux sanguins : réseau étendu de conduits flexibles qui conduisent le sang vers le cœur et dans tout l'organisme. Il s'agit du système de transport de l'organisme. Les vaisseaux comprennent les artères, les capillaires et les veines.

Artères coronaires : deux artères qui naissent dans l'aorte et irriguent le muscle cardiaque.

Pontage aortocoronarien (PAC) : technique de chirurgie cardiaque soulageant les symptômes de l'insuffisance coronaire. L'intervention chirurgicale consiste à contourner une artère coronaire rétrécie ou obstruée en implantant un autre vaisseau en aval de cette dernière afin de restaurer la circulation vers le muscle cardiaque.

Endoprothèse coronaire : tube placé dans les artères coronaires alimentant le cœur pour qu'elles restent ouvertes dans le cadre du traitement de l'insuffisance coronaire. Elle est utilisée dans l'intervention coronaire percutanée (ICP).

Insuffisance coronaire : maladie dans laquelle des dépôts contenant du cholestérol et des globules de graisse s'accumulent dans les artères.

Fraction d'éjection (FE) : mesure de l'efficacité avec laquelle le cœur est capable d'éjecter le sang des ventricules vers le reste de l'organisme. La fraction d'éjection est exprimée en pourcentage.

Lignes intraveineuses : médicament, solution nutritive ou autre substance administrée dans une veine.

Ischémie : insuffisance de la circulation artérielle et de l'oxygénation dans un organe ou un tissu de l'organisme.

Infarctus du myocarde : atteinte ou nécrose (mort) du muscle cardiaque (myocarde) du fait de la réduction de la circulation sanguine.

Revascularisation myocardique : rétablissement de la circulation sanguine vers le myocarde (muscle cardiaque).

Scintigraphie de perfusion : examen permettant de déterminer la circulation sanguine dans les vaisseaux allant vers le cœur. L'artère pulmonaire reçoit le sang provenant du ventricule droit et le transfère au poumon où il est enrichi en oxygène.

Oreillette droite : reçoit le sang désoxygéné de l'organisme et le transfère au ventricule droit.

Ventricule droit : reçoit le sang de l'oreillette droite et le chasse dans l'artère pulmonaire en direction des poumons, où il est enrichi en oxygène.

Valvules : replis membraneux qui canalisent le sang pour qu'il s'écoule à travers le cœur dans une direction unique.

RESSOURCES EN LIGNE POUR VOUS AIDER À EN SAVOIR PLUS

American Heart Association

site : www.americanheart.org

WebMD

site : www.webmd.com

iVillage Health

site : <http://yourtotalhealth.ivillage.com/heart-health>

American Medical Association

site : www.ama-assn.org

Patient Advocate Foundation

site : www.patientadvocate.org

European Heart Network

site : www.ehnheart.org/content/default.asp



MAQUET

GETINGE GROUP

Datascope Corp.
15 Law Drive
Fairfield, NJ 07004 USA
Téléphone : +1 800 777 4222
 +1 973 244 6100
Télécopie : +1 800 258 8762
 +1 973 244 6279
<http://ca.maquet.com>

GETINGE GROUP est un des premiers fournisseurs mondiaux de produits et systèmes contribuant à améliorer la qualité et la rentabilité dans le domaine de la santé et des sciences de la vie. Nous exerçons nos activités sous trois marques différentes : ArjoHuntleigh, GETINGE et MAQUET. ArjoHuntleigh se concentre sur les solutions de mobilité des patients et de soins des plaies. GETINGE propose des solutions pour le contrôle des infections dans le domaine des soins de santé et de la prévention de la contamination dans les domaines des sciences de la vie. MAQUET est spécialisé dans les solutions, thérapies et produits destinés aux interventions chirurgicales et aux soins intensifs.